



Kezelési útmutató

Home Security NVR

Jovision NVR-Kezelési útmutató

Kezelési útmutató NVR-ekhez

Köszönjük, hogy ezt az NVR-t választotta. Használat előtt kérem, olvassa az alábbi útmutatót figyelmesen

Az eszközön történő esetleges módosítások után ez a kezelési útmutató is frissülhet, a frissítések az új kezelési útmutatóban lesznek elérhetőek. Ez a kezelési útmutató csak tájékoztató jellegű, kérjük, alkalmazkodjon az aktuális termékhez.

1. Megjegyzés

Az eszközt jól szellőző, víztől és magas hőtől távol eső por és pizsokmentes helyiségbe kell telepíteni. A rögzítő nem alkalmas kültéri használatra.

Kérjük csak szabványos SATA merevlemezt, USB eszközt és akkumulátort használjon.

Győződjön meg arról, hogy a rögzítő megfelelően van földelve. A tápegység a megfelelő paraméterekkel kell, rendelkezzen.

Kérem a leállítást mindig a szoftverből tegye, soha nem kapcsolja le vagy húzza, ki a tápegységet miközben még üzemel az eszköz, mert az adatvesztést és HDD hibát eredményezhet.

2. HDD telepítés

Megjegyzés: Kérjük csak a gyártó által javasolt HDD-t használja az eszközhöz.

Mielőtt elkezdi a telepítést győződjön meg arról, hogy a tápegység ki van kapcsolva!

2.1 Tekerje ki a csavarokat, amik az eszköz takarópaneljét rögzítik.

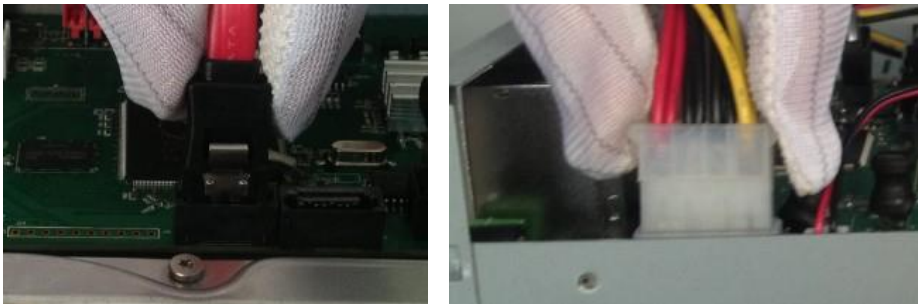


2.2 Az eszköz alján található csavarnyílásokhoz tudja rögzíteni a merevlemezt.





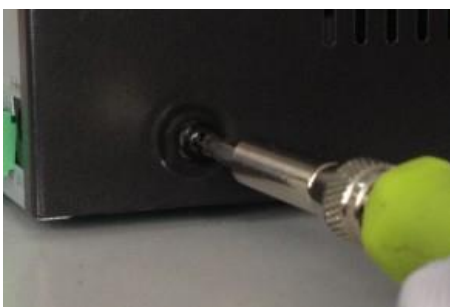
2.3 Csatlakoztassa az adat és a tápkábelt az alaplaphoz.



2.4 Az adatkábel és a tápkábel másik végét csatlakoztassa a HDD-hez.

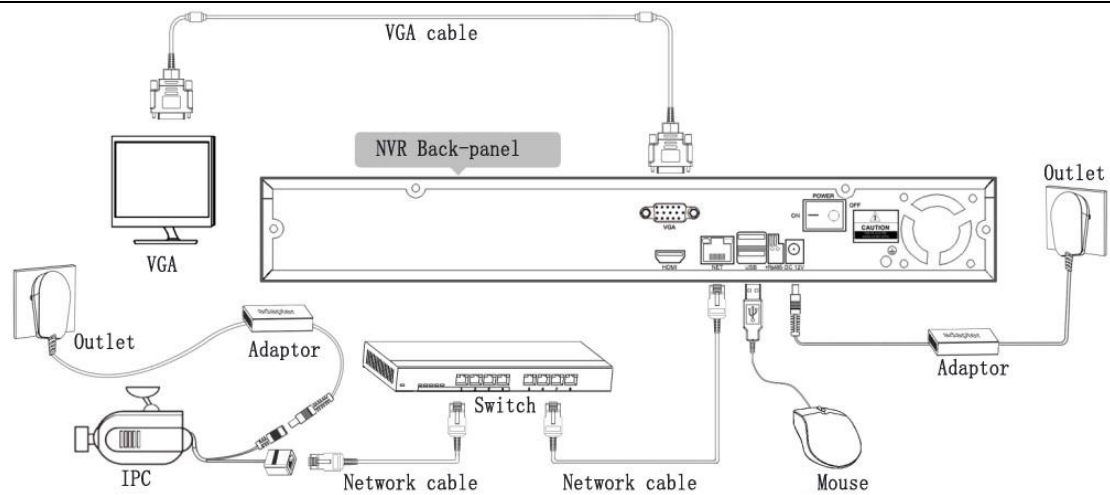


2.5 tegye vissza a burkolatot és rögzítse a csavarokkal.



3. Csatlakozási diagram

Megjegyzés: Az alábbi egy teljes rajz az NVR bekötéséről és funkcióiról. Bizonyos funkciók néhány típuson nem elérhetők, ez normális.



4. Szoftver telepítés

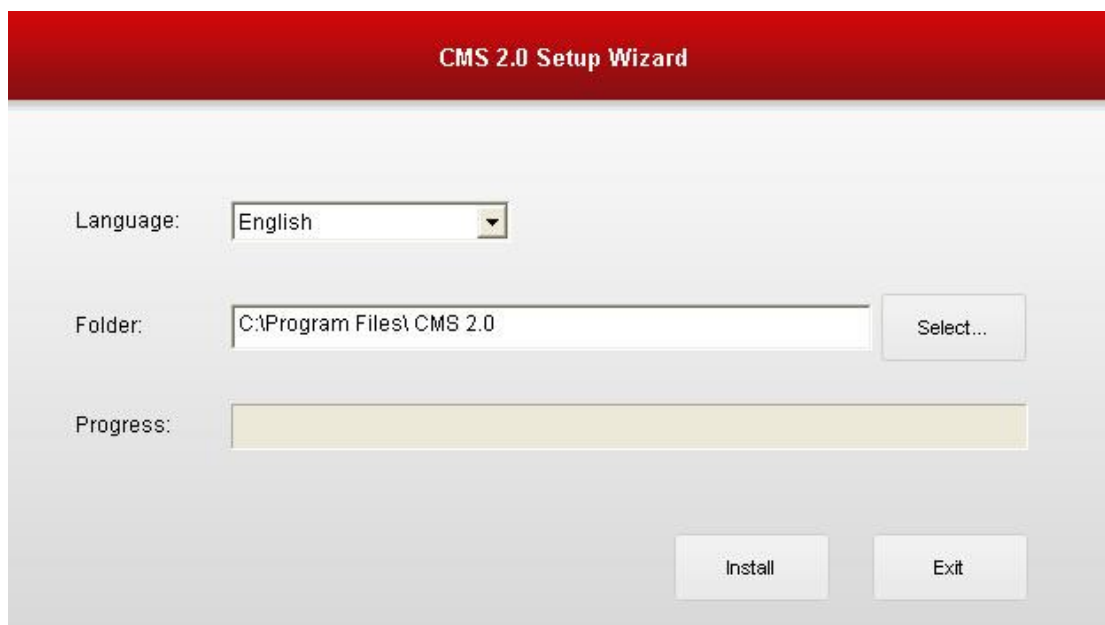
A szoftver a CD-ről telepíthető.

4.1 PC kliens szoftveren keresztüli video megjelenítés:



Telepítse a CMS Client-end szoftvert; kattintson a program futtatásához. ezt fogja látni:

a program



Jovision NVR-Kezelési útmutató

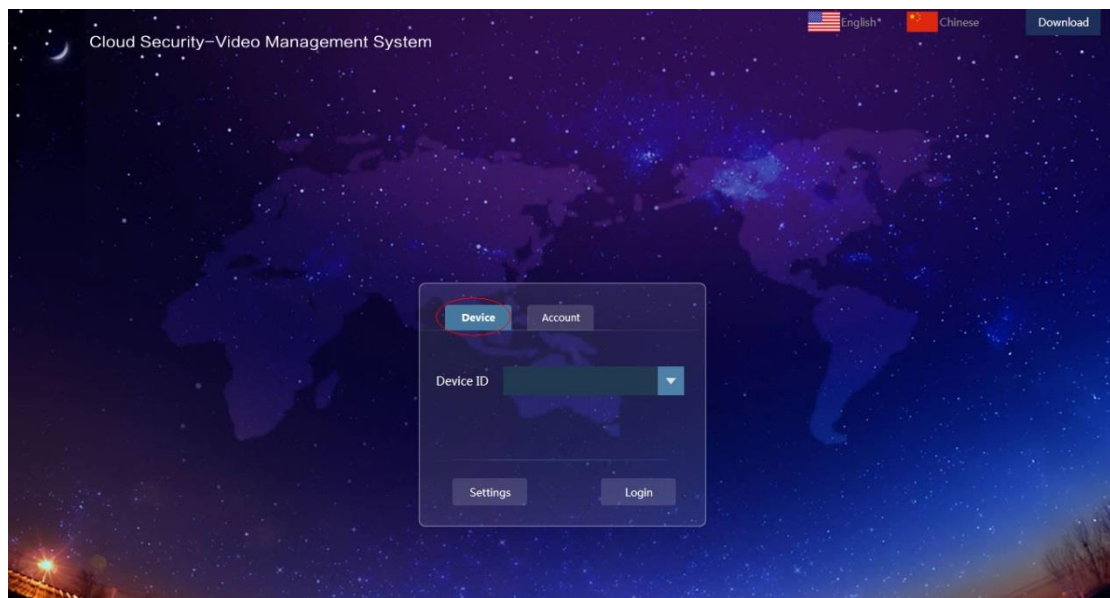
Megjegyzés: ID NO. néha Device ID-nak hívják A vagy B betűvel kezdődik és egy számsor követi, és az NVR fő képernyőjének jobb felső sarkában található.

4.2 Távoli elérés IE segítségével

IE keresőbe írja be az alábbi linket: http://www.nvsip.com/Default.aspx?lang=en_us#

Válassza a Device ID módot, és adja meg a megfelelő Device ID-t.

Megjegyzés: Kérem, használjon IE 32 bit verziót vagy kapcsolja be a kompatibilis módot ehhez az eléréshez



4.3 Távoli elérés Android és iPhone telefonon

Mobil telefonos eléréshez, iPhone és iPad felhasználók használják az App Store-t, és Android felhasználók a Google play-t, keressenek rá az alábbi kulcsszóra: **NVSIP**, és töltsék le az alkalmazást ingyen.

Adják meg a szoftverben a helyes AutoID-t (AutoID-t néha Device ID-nak hívják, A vagy B betűvel kezdődik és egy számsor követi) hogy az okos telefon hozzáférjen.

5. Ügyfélszolgálat

Garanciális javítás 1 évig érvényesíthető a vásárlástól számítva: Egy évig biztosítjuk a javítást az ügyfelek számára (kivéve azokat az eseteket melyek kimerítik a garanciális feltételeket)

6.1 Érvényesség: A garancia a számla keltétől érvényes.

6.2 Garanciát kizáró tényezők

1. A termék kifut a garanciális időből.
2. A terméken nem található szériaszám.
3. Az eszköz sérült helytelen beüzemelés következtében, a használat és a kezelés ellentétes az utasításokkal;
4. A termék nem működik a számítógéppel, amivel használnák, vagy nem megfelelő illesztő eszközökön keresztül lett csatlakoztatva (kompatibilitási probléma).
5. Alkatrészek vagy csatlakozó szerelvények hiányoznak. A termék eldeformálódott, sérült. Az alaplapp karcos, korrodált, rozsdás vagy súlyosan bemocskolt.
6. A termék sérült vis maior vagy ember okozta behatás következtében.